

2010 January + Vol.1

방배노인종합복지관 라온누리

라온누리

“즐겁고 행복한 세상”



사회복지법인연꽃마을
서초구립 방배노인종합복지관



명품서비스 이제 시작입니다.

존경받고 아름다운 노년, 성공적인 노후를 영위하실 수 있는
최고의 서비스 개발과 실천을 위해 준비하고 노력하겠습니다.

방배노인종합복지관 | 라온누리

2010 February Vol.1

Contents



소식지 제목 풀이: '라온누리'
는 라온의 행복한, 즐거운의
의미와 누리의 함께한다는
의미로 '행복하고 즐거운 세상'
이라는 순 우리말입니다.

- | | |
|------------------|---|
| 02 여는글 | 명품서비스 이제 시작입니다 |
| 04 발간사 | 3세대가 동행하는 아름다운 삶 |
| 06 인사말씀 | 어르신은 모셔야 합니다
구관이 명관이다
祝 辭 |
| 09 사회교육프로그램 | 추천프로그램 하나, 둘, 셋~!! |
| 10 특화사업소개 | 손주에게 알려주는 ABC~ / 동화구연
조손세대 지원 해외문화탐방 |
| 14 복지관 이모저모 | |
| 20 배우며, 가르치며 | 창조와 모방사이 / 年夜 |
| 22 잘먹고 잘사는법 | 치매에 관한 오해와 진실 |
| 24 쉬어가는 페이지 | 나는 누구일까요? |
| 26 아름다운 사람들 | 자원봉사란 무엇인가? |
| 27 이색 퓨전음악 '판페라' | 어르신들께 아름다운 국악의 세계에 초대합니다 |
| 28 아름다운 손길 | 자원봉사자 모집 / 나누는 사람들 |
| 29 자원봉사자 활동현황 | |
| 30 쉬어가는 페이지 결과물 | 저는 이렇게 컸습니다 |
| 32 교육 및 워크샵 참석 | 2009년 직원교육 실시 내용 / 결산서 총괄표 |
| 33 한지붕 서정어린이집 | 서초구립 서정어린이집 |
| 34 후원안내 | 참여 / 참여방법 |
| 35 방배노인데이케어센터 | 방배노인방문요양센터 이용자 모집 |



3세대가 동행하는

아름다운 삶



안녕하십니까?

2010년 힘찬 새해 경인년이 시작되면서 서초구립 방배노인종합복지관이 첫 소식을 알리게 되었습니다.

저는 2009년 7월 서초구의 지역주민 여러분과 어르신들의 관심과 격려 속에 개관을 한 서초구립 방배노인종합복지관의 초대 관장 이현숙입니다.

지난해 여름 무더위 속에서 개관 준비에 분주했던 복지관 직원들과 이른 새벽부터 배움의 열정하나로 사회교육을 접수

하시러 오신 어르신들의 모습이 생각납니다.

명품 서초구의 이름그대로 높은 인격을 갖추신 어르신들께서 행복하고 아름다운 방배노인종합복지관을 만들어 주셨기에, 개관 후 6개월이 채 못 되는 짧은 시간동안 우리 복지관은 매일 1,000여명의 어르신들께서 즐겁고 다양한 프로그램을 이용하시게 되었습니다.

현재 저희 복지관에서는 총 90여개의 취미, 여가, 교양, 건강증진을 위한 사회교육프로그램을 실시하고, 지역사회를 위한 수급자와 저소득 어르신들을 위한 무료급식, 가정봉사원 파견등의 재가복지 서비스와 Day care center를 진행하고 있으며, 그 외 물리치료 및 한방, 양방, 치과 검진 등 다양한 진료서비스와 헬스장과 당구장의 시설을 갖추어 어르신들의 건강증진을 돕고 이·미용실, 한가람 식당 등 복지후생 서비스를 통하여 어르신들의 실생활의 편의를 제공하고 있습니다.

특히 방배노인종합복지관은 “3세대가 동행하는 아름다운 삶”을 모토로



행복하고 보람된 노후를 보내시도록

서초구립 방배노인 종합복지관이 함께 하겠습니다.



세대 간 격차 없이 함께 공감대를 형성 할 수 있는 세대 통합 프로그램을 기획, 진행하여 교육·육구 충족뿐 아니라 재취업과 자원봉사의 기회를 제공하고 있으며 저소득 조손세대 지원 사업을 통해 어르신들이 가정과 사회에서 소외 되지 않고 행복한 노후를 보내실 수 있도록 다양한 사업을 진행하여 좋은 반응을 얻고 있습니다.

앞으로 방배노인종합복지관은 어르신들의 사회 변화에 따른 욕구를 체계적으로 분석하여 복지서비스를 제공하는 공급자의 역할을 지향하고 작은 소리에도 귀와 눈을 열어 어르신들께 즐겁고 행복한 명품 복지서비스를 제공하기 위한 새로운 노인복지 패러다임을 제시하도록 하겠습니다.

지역사회와 하나 되어 서초구 어르신들의 아름다운노년, 성공적인 노후를 영위 할 수 있도록 전직원이 개발과 실천을 위해 준비하고 노력하며 더욱 정진해 나가겠습니다.

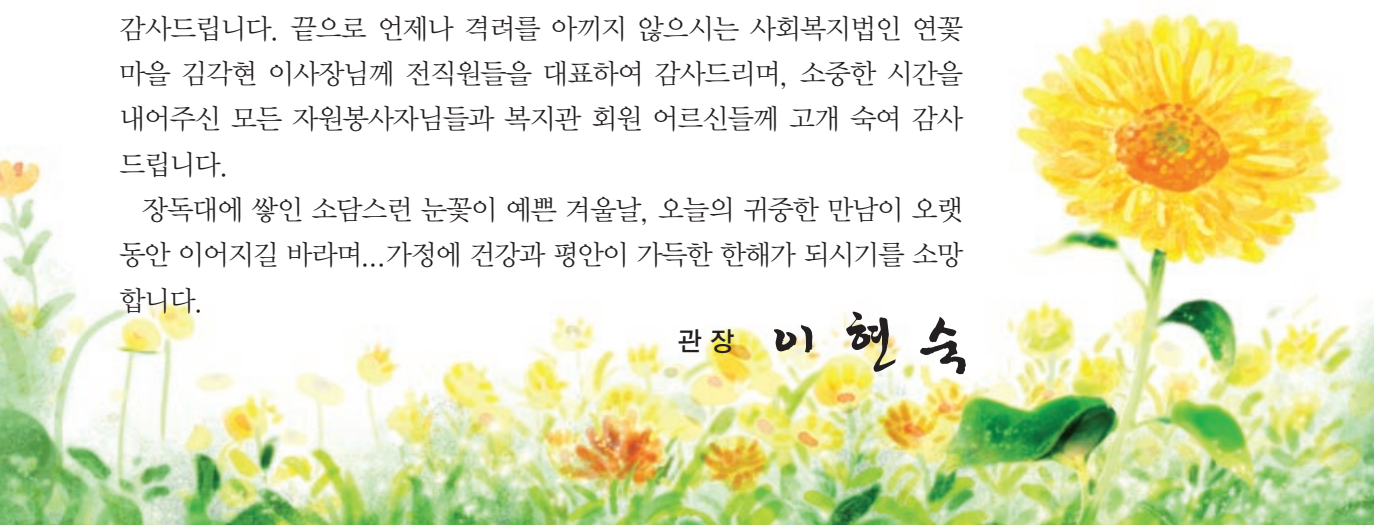
지난해, 어르신들을 위하여 사랑과 행복, 웃음이 가득한 서초구립 방배노인복지관을 운영할 수 있도록 아낌없는 지원을 해 주신 서초구 박성중 구청장님과 서초구 지역 국회의원인신 고승덕 의원님, 이해훈 의원님께 진심어린 감사의 인사를 드립니다.

또한 시의원님과 구의원님들께 감사드립니다.

그리고 지역을 위해 큰 나눔을 실천해주신 CJ오쇼핑 이해선 대표님께 감사드립니다. 끝으로 언제나 격려를 아끼지 않으시는 사회복지법인 연꽃마을 김각현 이사장님께 전직원들을 대표하여 감사드리며, 소중한 시간을 내어주신 모든 자원봉사자님들과 복지관 회원 어르신들께 고개 숙여 감사드립니다.

장독대에 쌓인 소담스런 눈꽃이 예쁜 겨울날, 오늘의 귀중한 만남이 오랫동안 이어지길 바라며...가정에 건강과 평안이 가득한 한해가 되시기를 소망합니다.

관 장 미 현 숙



어르신은 모셔야 합니다

김각현 | 사회복지법인 연꽃마을 대표이사



서초구 어르신들의 여가 선용과 정서함양, 다양한 정보와 전문지식을 제공하는 목적으로 개관한지 어느덧 6개월이 지났습니다. 그동안 열심히 달려온 방배노인종합복지관을 사랑하는 어르신과 직원 여러분에게 진심으로 감사드립니다.

짧은 기간에 70여개의 프로그램을 소화시키는 것도 대단하지만, 개관 초기의 혼란을 조기에 극복하고, 하루 1천 여 명이 북적거려도 질서를 잘 유지하고, 어르신들과 직원들이 잘 소통하고 있는 점 등은 많은 복지관의 모범이 되기에 충분 합니다. 이는 직원여러분들의 노력과 세심한 정성도 있겠습니다만 역시 서울의 대표적 행복도시에 사시는 어르신답게 품위를 존중하고, 질서를 유지하는 세련된 서초구 어르신들이기 때문에 가능한 일이라고 생각하여 더욱 존경을 표합니다.

서초구립 방배노인종합복지관은 어르신들에게 여유 있고 행복한 노후 생활을 보장하며, 다양한 정보와 전문지식을 제공하고, 삶의 질을 향상시키는데 기여할 수 있도록 방배노인종합복지관 만이 갖는 차별화되고, 특성화된 프로그램을 제공하기 위하여 노력하고 있습니다. 이곳이 어르신들의 건강한 노후, 보람 있는 노후, 성공적인 노후를 준비하는 꿈의 전당이 될 수 있도록 전 직원은 최선을 다하여 모시겠습니다.

연꽃마을은 “효의 사회화”를 주창합니다. 효는 더 이상 가정과 자식들만의 전유물이 아닙니다. 핵가족화가 가속화 되면서 60% 이상의 어르신이 자의견 타의견 혼자 사시는 현실에서, 이제는 ‘사회적 효’가 어르신을 모시는 중심이 되어야 합니다.

“어르신들이 대접받고 공경 받는 노인복지관”을 사업의 이념으로 ‘예절 바르게, 정성스럽게, 참신하게, 밝은 미소를’ 지향하는 복지관 직원들의 노고에 감사드리며, 2010년은 어르신들에게 더욱 신뢰받고, 지역사회에 꿈과 희망을 심는 노인 복지관으로 자리매김할 수 있도록 더욱 정진 해주시기를 바랍니다.

구관이 명관이다

고승덕 | 국회의원

안녕하세요. 국회의원 고승덕입니다.

힘찬 경인년에 창간호의 첫 출간을 축하드립니다. 백호랑이처럼 힘차게 발전할 수 있도록 방배노인종합복지관의 무궁한 발전을 응원하고자 합니다.

대한민국의 보배라고 말씀 드리고 싶은 어르신들을 위해 다양한 서비스를 제공하고 있다고 알고 있습니다. 방배노인종합복지관에서는 어르신들의 다양한 문제와 욕구를 해결하기 위해 많은 노력을 기울이고 있으며 또한 생활환경에 관심을 갖고 사회적인 지원을 베풀으로써 빛을 내고 있습니다.

명품서비스를 통해 어르신들의 삶의 질을 향상 시키는데 노력하고 있기에 많은 어르신들을 최상의 서비스로 모시고, 어르신이 대접받고 공경 받는 복지관으로 모범이 되는 복지관이 되시기를 기원합니다.

“구관이 명관이다.” 라는 말처럼 어르신들의 경험은 세상에서 가장 값진 것입니다. 어르신들의 지혜를 통해 더욱 성장하는 서초구가 되었으면 하는 바램입니다.

더 안락하고, 몸과 마음이 편한 복지관이 되어 많은 분들이 찾게 되는 복지관이 되었으면 합니다. 서초구를 대표하는 방배노인종합복지관이 될 수 있도록 함께 달리겠습니다.



祝 辭

이혜훈 | 국회의원



안녕하십니까.
국회의원 이혜훈입니다.

불과, 얼마 전까지도 환갑을 맞는다는 것은 매우 경사스러운 일이라, 동네에서 큰 잔치를 열고 축하를 받았습니다. 하지만 요즘에는 고희(古稀)도 일상적으로 받아들이는 세상이 되었습니다.

진시황이 불로장생의 묘약을 찾아 전 세계에 신하들을 보냈다는 일화가 전해질 정도로 옛날부터 사람들에게 오래오래 행복하게 사는 것은 큰 꿈이었습니다. 이렇게 인류의 오랜 숙명이었던 생명연장의 꿈이 현대 사회에서 서서히 실현되어 가고 있다는 것은 분명히 환영할만한 일일 것입니다.

그러나 기대수명 연장이라는 변화를 충분한 준비 없이 맞이해서는 안 된다는 우려의 목소리가 있는 것이 현실입니다. 이러한 시기에 작년 7월 방배 노인종합복지관 개관은 어르신들이 함께 할 수 있는 공간을 제공할 뿐만 아니라 다양한 프로그램 등을 진행하여 어르신들의 재사회화를 돕고 있다는 점에서 큰 박수를 보내고 싶습니다.

또한 이번에 창간되는 소식지가 복지관 소식을 지역주민들과 나누는 알림판의 역할을 하고, 나아가 더 많은 이들이 관심을 가지고 복지관과 함께할 수 있는 계기를 마련할 것이라고 생각합니다.

앞으로도 우리 어르신들이 삶의 질을 한층 높이고, 존경받는 아름다운 노년을 만들어 가는데 방배노인종합복지관이 중심이 될 수 있기를 바라면서, 다시 한번 소식지 창간을 축하드립니다.

감사합니다.

추천프로그램

하나, 둘, 셋~!!

김주영 | 사회복지사

1 연극교실

- ① 역할극을 통해 현실 상황에 대처하고 통찰력 향상
- ② 창조적 역할 경험을 통해 자기에 향상



럭셔리 파티댄스

2 태극권

- ① 동작이 의기와 상호조화를 통한 정신적 안정과 신체적 단련 향상
- ② 퇴행성 관절염 뿐만 아닌 류머티즘 관절염 등 다양한 관절염 치료효과

3 럭셔리 파티댄스

- ① 스윙, 메렝게 등 외국에서 유행하는 최신댄스를 학습
- ② 활발한 운동을 통한 다이어트 효과를 느낄 수 있으며 신나는 음악과 함께 스트레스 해소

4 교양한문 (초, 중, 고급)

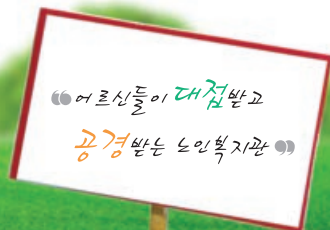
- ① 천자문, 사자소학, 명심보감 학습
- ② 한문을 주로 사용하는 우리나라의 다양한 의미를 학습
- ③ 정서함양에 일조, 전통문화의 계승 발전 및 바른 인성, 도덕성 회복



종이공예

5 종이공예

- ① 세세한 작업을 통해 감각을 자극함으로써 기억력을 증진시켜 두뇌활동에 도움을 제공
- ② 정서적인 안정에도 도움이 될 뿐 아니라 치매예방효과로도 연구 결과로 검증됨





손주에게 알려주는 ABC~

김주영 | 사회복지사

요즘 시대에 아이들에게 영어에 대한 조기교육이 필수요소가 되어가고 있습니다. 부모님의 맞벌이로 인하여 피치 못하게 조부모님들 손에서 자라고 있는 아이들에게 할머니, 할아버지의 영어에 대한 관심과 적절한 반응은 중요한 과제가 되어가고 있습니다.

유치원에서 혹은 학교에서 영어를 배워와 물어보는 어린 손주들에게, 이제 자신있고 당당하게 대답해 줄 수 있는 할아버지, 할머니가 될수 있는 프로그램을 소개합니다!



매주 월, 수요일 11시부터 12시까지 한시간씩 진행되는 '손주에게 알려주는 ABC' 프로그램은 어린 손주들에게 영어교육을 직접 할 수 있도록 알파벳 발음부터 짚어주며 단순한 영어 기초 수업을 떠나 아이들과 친해질 수 있도록 재미있는 교구재를 사용하고 다년간의

노하우를 가진 전문강사의 지도하에 수업이 진행되고 있습니다.

소식적 배웠던 알파벳을 다시금 배우며 과거의 학창시절을 회상해 보기로 하고 손주에게 멋진 조부모가 되는 길!

함께 동참해보지 않으시겠습니까?



사회교육사업 - 2

동화구연

“ 방배노인복지관의 특화사업은 할아버지, 할머니 손주들간의 사이를 더욱더 따뜻하게 해줍니다. ”

지금은 주름도 많고 나이가 들었지만 여전히 멋쟁이 어르신들이 동심 가득한 표정과 마음으로 모이는 수업하가 있습니다.

바로 매주 월요일 14시부터 16시까지 두시간씩 진행되는 동화구연 수업입니다. 흔히 생각하는 동화구연은 어린 아이들에게 동화를 얼마나 표현하며 읽어주는가를 떠올리기 쉽습니다. 그러나 지금의 동화구연은 단순한 책 읽어주기가 아니라 ‘아이들과 얼마나 공감할 수 있으며, 아이들이 얼마나 즐거워하는가’입니다.



동화구연 수업을 들어가 보면 동화를 열심히 외우며 표현하는 방법을 배우는 어르신들의 모습도 볼 수 있지만 전문강사와 함께 손가락인형, 마법모자 등을 만들면서 손주들

이 좋아할 모습들을 떠올리며 열의를 다하시는 어르신들의 모습은 밝기만 합니다. 비록 6개월밖에 수업을 듣지 않았지만 지역 어린이 도서관으로 봉사활동을 나가시는 어르신, 주말마다 놀러오는 어린손주들에게도 인기쟁이 할아버지가 되서 며느리가 너무 좋아한다며 자랑하는 어르신이 제실 정도로 동화구연은 매력이 있습니다.





조손세대 지원 해외문화탐방

- KJI 파이낸스 인터내셔널 기업(이하 원더풀)지원사업 -

권중현 | 팀장

KJI 파이낸스 인터내셔널기업(이하 원더풀)의 지원으로 2009년 11월21일(토)~23일(월) 2박3일 동안 저소득 조손세대가정 중 여행이 가능한 9명(인솔자 포함)을 선정하여 중국 북경으로 해외문화탐방을 다녀왔습니다. 이번 여행은 저소득 조손세대가정 손자녀를 대상으로 중국역사문화탐방기행을 실시하여 견문을 넓힐 수 있는 시간이 될 수 있도록 진행하였습니다.

첫째날, 오전 6시에 복지관으로 집결하여 인천공항까지 버스로 이동하면서 간단하게 김밥 및 간식을 먹고 모자란 잠을 보충하느라 눈 깜빡하는 순간에 공항에 도착하였다는 느낌을 받았습니다. 공항에 도착하여 출국심사를 마치고 태어나서 처음 보는 공항 및 면세점 풍경에 아이들의 눈이 초롱초롱 빛나기 시작했습니다. 드디어 비행기에 탑승... 처음 타보는 비행기에 아이들의 탄성이 터져 나오며 비행기가 이륙하는 순간 아이들의 들뜬 마음은 최고조에 다다랐습니다. 난생처음 맛보는 기내식사의 신기함을 느끼며 맛있는 식사를 하고, 약간의 시간이 흐른 뒤 중국 도착의 방송이 들렸고 드디어 두근거리는 마음으로 중국 북경공항에 도착 할 수 있었습니다. 현지 가이드의 안내로 첫 번째 역사탐방지인 천안문 광장과 영화로만 보았던 중국의 마지막 황제 부이가 있었던 자금성을 탐방하였습니다. 현지 가이드의 상세한 설명과 함께 참가자들 모두 광활한 대륙을 통치했던 중국의 웅대함에 감탄 하면서 잊고 있던 중국의 모습을 다시 한 번 느끼는 시간이 되었습니다.

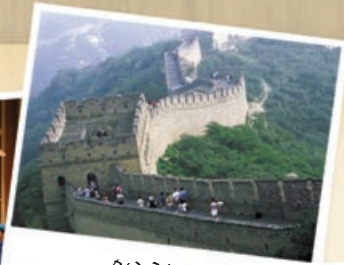


둘째날 간단하게 호텔에서 제공하는 아침식사를 한 후 세계7대 불가사의 중 하나인 중국의 만리장성과 명나라 시대의 명13릉인 왕릉을





북경서커스



만리장성



만리장성 정상에서



방문하는 문화탐방의 시간을 가졌습니다. 그 후 중국의 자랑인 보이차를 비롯한 다양한 차를 무료로 시음하는 시간을 가졌습니다. 참가자들 모두 여행의 노곤함을 풀기 위해 중국전통 발마사지를 받으며 일행 모두가 큰 방에 둘러 앉아 처음 접해보는 발마사지를 받는 가운데 간지러워 웃기도 하고 오순도순 이야기를 나누며, 편안한 휴식의 시간을 가질 수 있었습니다.

마지막 날은 아쉽지만 한국으로 돌아갈 준비를 하고 호텔을 나와 최종 관광지인 이화원을 관람 한 후, 중국 소수민족의 음식을 맛볼 수 있는 전통음식점으로 이동하여 현지식으로 중국에서의 식사를 하였습니다. 아쉬움을 뒤로한 채 중국 베이징 공항에서 탑승 전 다같이 단체사진을 찍으며 이처럼 귀하고 좋은 경험과 여행을 하게 해주신 원더풀 기업 후원자님께 감사하다는 이야기와 파이팅을 하며 서울발 비행기 속으로 몸을 실었습니다.

이번 저소득가정 조손세대를 위한 해외문화탐방 프로젝트는 KJI파이낸스 인터내셔널 기업(이하 원더풀)의 후원으로 진행되면서 저소득 가정에게 단순한 물품지원, 생계지원에서 끝나지 않고, 손자녀들에게 해외에 나가봄으로써 견문을 넓히고, 특별한 경험을 함으로써 꿈과 밝은 미래를 향해 한 걸음 나갈 수 있게 하는 특별한 행사가 되었다고 생각합니다. 향후 더 많은 대상자에게 기회가 제공되도록 노력하겠습니다.

※ 조손세대란? 할아버니, 할머니와 손자, 손녀로 이루어진 가족을 말합니다.



BANGBAE NEWS

개관식(2009.7.16)



서울시 서초구 방배동 455-11번지에 위치한 방배노인종합복지관 개관식이 열렸습니다. 이날 개관식 행사에는 서초구청장, 시의원, 구의원을 비롯하여 많은 지역주민들이 참여하였습니다. 앞으로 서초구 내 거주하시는 어르신들에게 다양하고 질 높은 노인복지 프로그램이 제공 되어질 것으로 기대됩니다.

개관식 커팅식

개관행사의 하이라이트인 커팅식이 정문입구에서 서초구립방배노인종합복지관을 대표하는



많은 분들이 참석하신 가운데 진행되었습니다. 참여해주신 모든 분들께 감사드립니다.

개관식 공연행사

은방울 자매의 외손녀로도 유명한 트롯트 신동 황혜린 양의 멋진 공연무대가 펼쳐졌습니다.



이외에도 강북노인종합복지관의 스포츠댄스, 일산노인복지종합복지관 공연팀, 길놀이 및 타악기 퍼포먼스팀인 드럼캣의 멋진 축하 공연무대가 있었습니다.

KJI 파이낸스 인터내셔널기업(원더풀)저소득 조손가정 지원사업 후원금 전달식



다각적인 서비스 지원체계가 필요한 저소득 조손세대가정에 정상적인 가정확립과 역할을 다하는 건강한 가정을 만들어 나가도록 원더풀 기업과 사업협약 및 후원금전달식 행사가 열렸습니다.

라운누리 + February

개관식 행사 관람중인 지역주민들

30도의 불볕더위에도 불구하고, 2,000여명 이상의 지역 주민들과 복지관 관계자분들이 개관식 행사에 참석해 주셨습니다. 복지관 개관식에 보내주신 성원에 힘입어 지역사회에 빛과 소금의 역할을 다하는 복지관이 되도록 노력하겠습니다.

따뜻한 나눔&행복페스티벌 (2009.12.18)

2009년 한해를 마무리하는 “따뜻한 나눔 & 행복페스티벌” 행사가 실시되었습니다. 다양

한 문화 관람과 참여 프로그램을 통해 즐겁고 의미 있는 시간을 보내며 더불어 경품행사를 실시하여 어르신들이 푸짐한 선물도 받아가는 시간이 되었습니다. 이번행사를 통하여 지역주민 화합과 노인복지사업에 대한 관심 그리고 나눔 문화 확산의 작은 시작이 될 것으로 조심스레 전망해 봅니다.

사회교육사업 수료식

6월 말부터 시작되 반년동안 이루어진 사회교육수업 수료식이 진행되었습니다. 이번 수료식에서는 모범강사상 4명, 모범회원상 4명, 공로상 2명을 시상하였습니다.

열기로 달아오른**방배골든벨 퀴즈대회**

어르신들의 적극적인 참여속에 퀴즈대회는 후끈 달아올랐



습니다. 퀴즈대회를 통해 어르신들과 더욱 친밀해지는 기회가 되었습니다.

어르신 무료 구두닦이

어르신들을 공경하는 마음으로 대학생 봉사자들이 어르신들의 구두를 무료로 닦아드리는 아름다운 행사가 진행되었습니다. 함께 마주 앉아 도란도란 이야기를 나누는 따뜻한 시간이 되었습니다.

자원봉사자 요리경연대회

송년페스티벌 자원봉사자 요리경연대회가 한가람식당봉사자



와 밑반찬 배달봉사자들 총5팀이 참석한 가운데 진행되었습니다. 이날 행사는 방배2동 동장님, 복지관 조리사님이 심사위원으로 참석하셨으며 행사준비를 통해 자원봉사자들 간의 유대감을 강화시킬 수 있는 계기가 되었습니다.

작은음악회



메세나 운동의 일환으로 서울메트로에서 현악 3중주공연과 오카리나 공연을 후원해주셨습니다. 평소 쉽게 접하기 어려운 문화 관람을 통하여 교양을 넓히는 유익한 시간이 되었습니다.

사회교육사업-어르신발표회
수료식 이후 6개월동안 갈고닦



있던 실력을 발휘하는 발표회가 있었습니다. 풍물교실 반을 비롯해 총 8개반이 참석하였고, 오영화(우리춤체조)강사님과 강숙미(밸리댄스)강사님이 찬조공연을 해주셨습니다.

경품추첨 시간



대망의 행사 마지막 시간! 관장님께서 1등 대형 양문냉장고의 주인을 호명하고 계십니다. 영하의 추운날씨에도 불구하고 경품추첨 시간은 열기로 후끈 달아올랐습니다.

복지1팀

서초나눔 파트너십
협약식(2009.9.9)



서초구자원봉사센터와 협약식이 체결되었습니다. 이번 협약식을 통해 서초구 자원봉사센터와 공식적인 파트너십을 형성하고 선도적인 자원봉사 모델 기관이 될 수 있기를 기대합니다.

일일전통주막 & 특별한 나눔(2009.9.4)



차상위계층지원 기금 마련을 위해 지역주민과 함께하는 “일일전통주막 & 특별한 나눔” 행사가 오후 3시부터 저녁 9시까지 복지관에서 실시되었습니다. 지역주민, 인근기업체, 유관기관 및 지역 내 관련인사를 포함하여 500여명 정도가 참석하였습니다.

재가복지차량**전달식(2009.10.23)**

원더풀 기업에서 본 본지관에 경차를 지원해 주었습니다. 지원받는 차량은 경제적 어려움에 처한 저소득 독거노인세대 및 차상위계층 조손세대 가정들에게 밑반찬 배달사업, 방문 의료진료사업 등 찾아가는 복지사업에 사용 될 예정입니다.

환을 할 수 있는 기회가 되었습니다.

재가복지 명절**선물전달(2009.9.29)**

추석을 맞이하여 어르신들에게 추석 선물을 전달하였습니다. 한가위의 풍성함과 기쁨을 어르신들과 나누며 소외감을 덜어 드릴 수 있었습니다.

재가복지 주거환경 개선**서비스(2009.10.24)**

주거환경이 열악한 어르신들에게 동국대 행정대학원 연우회 봉사팀이 참여하여 청소 및 빨래를 하였습니다. 좀 더 쾌적한 환경에서 어르신들이 생활하고 건강한 삶을 유지할 수 있도록 하였습니다.

복지2팀**재가복지 야외나들이(2009.10.7)**

경기도파주(벽초지문화수목원, 유일레저타운)으로 야외나들이를 다녀왔습니다. 동년배 어르신들과 친목을 다지며 기분전

원더풀 기업과 함께한 김장만들기 행사(2009. 12.12)



동절기를 맞이하여 원더풀 직원들과 함께하는 사랑의 김장행사가 열렸습니다. 추운겨울 경제고로 인해 동절기 준비를 하지 못한 가정에 따뜻함을 전할 수 있었습니다.

노인일자리 사업 소양교육**(2009.6/19, 8/6, 7, 11/13,16)**

복지관에서는 노인일자리 참여 어르신을 위한 소양교육 및 직무교육을 총 5회에 걸쳐 진행하였습니다. 교통안전교육, 건강교육, 의사소통 교육 등 활동하는데 필요한 교육이 진행되었습니다. 참여해주신 어르신들께 감사드립니다.

복지3팀

**상담사업-전문상담 업그레이드:
세무상담 시작(2009.11.24)**



어르신들의 각종 일상생활에서 일어 날 수 있는 세금, 소득세 및 상속세 등에 대한 고충해결을 위한 무료 세무 상담이 광고세 무법인 박성기 세무사님과의 연계례를 통해 실시되었습니다. 세무사와의 상담을 통해 다양한 정보와 지원을 받을 수 있도록 진행 되는 세무 상담은 앞으로 월1회 진행되어 많은 어르신들의 어려움을 해결하도록 지원할 것입니다.

**상담사업-집단상담 늘푸른 교실
진행 (2009.12.28)**



전문 미술치료사와 함께 치

매 · 우울 예방을 위한 집단상담 “늘 푸른 교실”이 6회기를 끝으로 종결식을 가졌습니다. 지속적인 만남을 통해 정서적 안정과 다양한 프로그램을 통한 활기찬 노후를 준비할 수 있었던 시간이었습니다.

**의료지원사업 - 비만관리
(2009.11.9-11.23)**



체지방 축적을 통해 적정 체중 관리가 필요한 어르신 50명을 대상으로 서초구보건소와 연계하여 비만관리 프로그램을 진행하였습니다. 노년기 비만관리의 중요성 및 운동 · 식이요법에 대한 교육을 통하여 비만관리 능력을 함양할 수 있는 시간이 되었습니다.

**의료지원사업 - 치과진료기구
업그레이드 (2009.12.29)**

진료실내 치과진료가 가능한 유닛 체어의 기능보강과 함께 2009년 12월부터 지역 의료기관 연계례를 통하여 구강검진이 진행 되었습니다. 이용어르



신의 욕구를 반영하여 2010년 2월부터 스켈링 및 간단한 보철 치료가 라임프로치과 의료진 및 장비 지원을 통하여 이루어 질 예정입니다.

**사회교육사업 - 프로그램 접수
(2009.6.22)**



지역주민의 기대와 격려속에 개관과 가운데영을 앞두고 어르신들의 욕구를 반영한 다양한 사회교육 프로그램을 선보인 날 약 1,000여명의 지역 어르신들께서 접수를 위해 방문하여 대부분의 강좌가 마감되는 등 성황리에 사고없이 접수가 끝났습니다.

사회교육사업 - 특별한 강의 :
크리스마스 케이크 만들기 진행
(2009.12.16)



사회교육 사업의 특별한 강의는 메이크업 특강, 경제특강, 요리특강 등 일상생활에 활력과 정보 전달을 위한 월 3회씩 다양한 주제의 특강을 진행 하였습니다.

사회교육사업 - 서울문학 문학인 등단 (2009.10.15)



문예창작반 수강생인 남상순, 나정희 어르신께서 서울문학 공모전에 응시하여 에세이 부문 신인문인에 등단하는 쾌거를 이뤘습니다.

외부지원사업 - 어르신 인문학 아카데미 통합 수료식

(2009.11.9)



성공적인 노년을 위한 노후설계교육인 인문학 아카데미가 서울특별시와 서울노인종합복지관협회의 지원으로 15회기를 끝으로 동일 프로그램을 진행한 총 8개 기관과 함께 서울시립대학교에서 통합 수료식을 가졌습니다.

주간보호센터

**주간보호센터
생신잔치(2009.9.17)**



매월 둘째주 월요일 주간보호이용어르신들의 생신잔치가 실시되었습니다. 생신잔치는 그 달의 생신자들을 축하해주는 의미에서 더 나아가 지역사회

내의 식당을 이용함으로써 사회적응훈련과 병행되어 실시되어 더욱 알차게 진행될 수 있었습니다.

**주간보호센터 보호자
간담회(2009.9.2)**



매월 첫째주 주간보호센터 이용어르신의 보호자들이 한자리에 모여 센터 운영과 이용에 관해 함께 의견을 나누는 자리를 가졌습니다. 간담회를 통해 보호자들은 서로가 가지고 있는 정보를 나눌 수 있어 더욱 의미 있는 시간이 되었습니다.



창조와 모방 사이

남상순 | 문예창작반 수강생



천양지차(天壤之差)라는 말이 있다. 하늘과 땅 사이만큼 차이가 크다는 뜻이다. 모방하다와 창조하다라는 천양지차이다. 서초구립방배노인종합

복지관은 아담하고 멋진 설계로 꾸며진 매우 깨끗하고 아름다운 건물이다. 동네 한가운데 위치하고 있어 이용자들도 꽤 많고 분위기도 수려하다. 특히 직원들이 젊고 똑똑하며 친절하고 아름답다. 2009. 12. 18은 창립 이래 첫 수료식 날이었다. 구청장, 지역 국회의원을 모신 가운데 성대히 행사가 거행되었다. 잘 짜인 프로그램이 직원들의 능력을 가늠하게 할 만큼 매우 돋보였다. 제1부 순서를 마치고 제2부 순서에 역점이 맞춰진 프로그램이 매우 흥미로웠다. 건물이 미어터질 만큼 회원들이 대성황을 이루었음에도 단 한건의 불상사도 없이 순조롭게 행사가 진행되었다. 이렇게 놀라운 준비가 누구의 두뇌에서 나온 것일까. 그 주인공이 자못 궁금해지기도 했다. 특히 지하 강당은 입주의 여지가 없을 정도로 만원이었다. 그동안 갖고 닦은 저마다의 솜씨를 한껏 뽐내는 잔치 한마당이였다.

그런 중에 문예창작 반에서는 N회원과 내가 표

창대상으로 영광스러운 수상순서에 끼이기도 했다. 표창을 수여받고 제자리로 돌아오는 길에 누군가 군중 속에서 내 이름을 부르며 환호작약하는 소리가 들렸다. 그럴만한 사람이 없을 텐데 누군가? 하고 멈칫 찬찬히 군중 속을 살펴봤다. 뜻밖에 K회원이 군중 속에서 산타모를 쓴 채 손을 흔들며 반색이다. 마치 낯선 외국여행길에 죽마고우를 만난 기분이었다. 프로그램마다 회원들이 저토록 많은 편인데 문예창작 반만은 왜 이토록 회원이 적을까? 라는 생각이 얼핏 들었다. 그 이유를 찬찬히 생각해 본다. 그 까닭이 머리에 새록 떠올랐다. 『그래 바로 그거야 모방과 창조 차이』라는 생각이다. 다른 프로그램들은 모두 따라하기였다. 한마디로 모방인 셈이다. 반면 문예창작은 따라 하기가 아니라 창조다. 창조는 무에서 유를 만들어 내는 작업이다. 모방과 창조 사이에는 바로 천양지차라는 장애물이 존재한다는 엄연한 발견이다.

문예창작 특히 수필이란 체험이나 사색의 결과에서 얻어지는 하나의 창조다. 소설이나 콩트나 시처럼 상상이나 허위가 아니라 오직 진실이다. 문예창작반의 회원이 적은 이유, 『“누구나 범접할 수 없는 영역이로구나.”라는 생각을 행사를 지켜보면서 잠시 해 보았다.

※ 남상순 아버님은 본 복지관 수강생으로 문예창작반을 수강하시다가 강사님의 권유로 서울문학에 글을 실어 신인상을 수상하고 신인문인으로 등단하셨습니다.

年夜

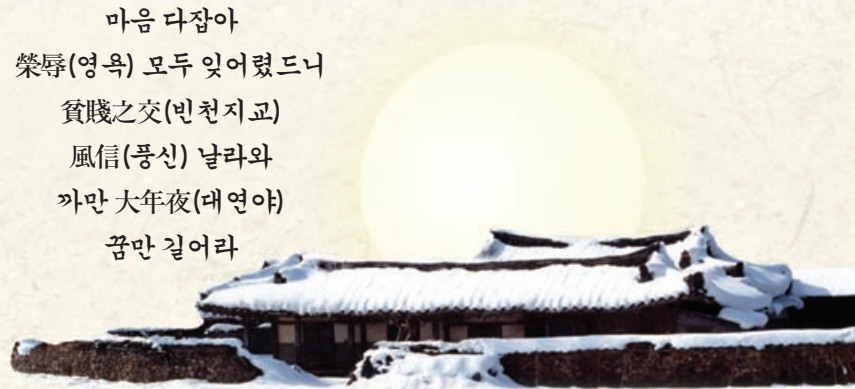
(년야-음력 설달 그믐날밤)

陳(진) 회백 世鉉(세현)

寒天(한천)에 움추린 세상
발악하던 마지막 밤이
무참히 쓰러져 간다.
태초의 진리
이 寒行(한행) 지면
晚福(만복)이 찾아 오려나

靈彩(영채) 잃은 歲暮(세모)
침묵으로 영원하고
삭막하게 지친 세월
주름나기 더하니
送舊迎新(송구영신)
立春大吉(입춘대길) 높이 달자

마음 다잡아
榮辱(영욕) 모두 잊어렸드니
貧賤之交(빈천지교)
風信(풍신) 날라와
까만 大年夜(대연야)
꿈만 길어라



이 글은 음력 己丑(기축)년의 마지막 밤 지나온 잡다한 생각을 정리하려는데
친구의 부음을 받아 더욱 쓸쓸한 밤이 깊다는 주제를 담고 있습니다.

※ 진세현 선생님은 현재 한글가나다라 수업을 교육봉사로 지도해 주고 계십니다.

치매에 관한 오해와 진실

1. 치매에는 치료약이 없다?

아직까지 치매는 의학적으로 완치가 어려운 난치성 질환임에는 틀림없다. 하지만 비교적 초기에 적절한 약물을 복용할 경우 치매의 진행 속도를 평균 1~2년 늦추며 4명 중 1명 정도는 기억력까지 좋아지는 효과를 보이고 있다.

2. 고스톱과 바둑은 치매에 도움이 된다?

연구 결과 치매 예방에는 바둑이나 고스톱보다 독서가 훨씬 큰 효과를 보이는 것으로 밝혀졌다. 나이 들어 하루 1시간 이상 독서를 한 사람들은 치매의 발병률이 상대적으로 낮았으며 꾸준히 운동한 사람도 치매에 잘 걸리지 않는 것으로 조사됐다.

3. 건망증이 심하면 치매에 걸리기 쉽다?

치매와 건망증은 원인부터 다르다. 건망증은 휴식을 충분히 취하면 회복되지만, 치매는 쉰다고 해결되지 않는다. 휴식을 취해도 건망증의 정도가 점차 심해지고 중요한 실수가 반복되는 경우 정밀검사를 받아보는 것이 좋다.

4. 술은 치매를 앞당긴다?

과음을 하면 기억력과 관련된 신경전달물질의 작용도 방해를 받아 심하면 뇌신경 전체가 파괴되기 쉽다. 하지만 술을 적당히 마시면, 즉 남성은 하루 3잔 이하, 여성은 하루 2잔 이하로 마시면 오히려 치매의 확률이 낮아진다.

5. 치매는 유전이다?

유전 가능성이 있다. 양친에게서 모두 이 특정 타입의 유전자를 물려받았다면 치매에 걸릴 확률이 다른 유전자 타입에 비해 매우 높다. 또한 한쪽 부모로부터 이 유전자를 물려받는 경우도 치매 가능성을 완전히 배제할 수 없다.



치매는 뇌의 노화에서 비롯되는 것이므로 뇌의 노화를 방지할 수 있는 생활을 하거나 음식을 섭취하도록 신경을 써야 합니다.

치매 현상은 엄밀히 말하면 태어나면서부터 시작된다고 할 수 있습니다. 치매는 뇌의 노화에서 비롯되는 것이므로 뇌의 노화를 방지할 수 있는 생활을 하거나 음식을 섭취하도록 신경을 써야 합니다. 한번 치매 상태가 되면 정상으로 회복되기 힘들고 회복되어도 재발 가능성이 있으므로 늘 건강한 생활을 위해 신경을 쓰도록 합니다.

◎ 뇌의 노화를 방지하는 식품

① 현미



- 흰쌀에는 없는 영양소가 많이 들어있습니다.
- 비타민 B1 · B2 · B6 · E를 비롯 니코틴산, 판토텐산을 함유하고 있습니다.

- 건망증 · 불면증이 있을 때 현미로 바꾸어 먹거나 현미와 쌀의 비율을 7:3으로 섞어 먹습니다.

② 시금치 · 간 · 콩가루



- 시금치는 엽산을 많이 함유하고 있어 조혈 작용을 하므로 빈혈을 예방할 수 있습니다.
- 혈액양도 늘려 줍니다.

③ 굴



- 8종류의 필수 아미노산이 풍부합니다.
- 집중력을 높여주는 타우린이 많이 들어 있습니다.

④ 작은 생선 · 우유



- 뼈째 씹어 먹을 수 있는 작은 생선과 우유가 지니는 칼슘은 뼈와 이에 좋고 정보전달 물질의 활동을 부드럽게 합니다.

⑤ 다시마 · 톳나물 · 달걀



- 몸의 대사를 활발하게 하는 갑상선 호르몬의 재료가 되는 요오드를 많이 함유하고 있습니다.
- 특히 8종류의 필수 아미노산도 균형있게 들어 있어 단백질과 요오드를 충분히 섭취할 수 있습니다.

◎ 꾸준히 먹으면 좋은 식품들

- ① 콩 · 콩제품 : 뇌의 건강을 위한 기초 영양소로 치매를 예방합니다.
- ② 녹황색채소 : 노화의 근본을 퇴치합니다.
- ③ 등푸른생선 : 뇌졸중형 치매를 예방합니다.
- ④ 고구마와 같은 뿌리채소 : 뇌의 혈관을 지켜줍니다.



Guess who?

나는 누구일까요?



나는 목소리가 큼니다.
또한 달리기를 좋아합니다. 가끔 '쿵쿵 쿵쿵' 시끄럽게 달리다가 엄마한테 혼나
기도 하지요.



나는 울보입니다.
엄마가 작게 소리만 지르셔
도 주르르 땀뿔 같은 눈물
이 뚝뚝 떨어지지요.



나는 너무 많은 어른들이 예쁘다고 내 볼에
뽀뽀하거나 잡아당기는 것이 귀찮습니다.
내가 조금만 덜 예뻐요 좋겠습니다.



나는 군것질을 좋아합니다.
입에는 항상 빵, 과자가 물려있지요.
그래서인지 엄마는 내 이빨을 너무
자주 닦아주십니다.
아 내일은 또 치과 가는 날입니다.

나는 여자아이들한테 인기가
많습니다. 그래서 그런지 소
풍 갈때면 다들 나하고 짝꿍
하고 싶다고 합니다.
돌아가면서 기회를 주는것도
힘듭니다.



나는 고기대장입니다.
반찬에 고기가 없으면 엄마한테 투정을
부립니다. 아빠는 제가 커서 똥보가 될까
봐 걱정이십니다.





자원봉사란 무엇인가?

이대생 | 자원봉사자



자원봉사란 다른 의미에서 기부라고 생각한다. 일찍이 - 스피노자는 말했는가? - '내일 죽는 일이 있어도 오늘 한그루의 사과나무를 심는다' 고 그렇다 무언가 보람되고 사회에 보탬이 되는 삶이 되어야 한다고 나는 뭐 거창한 노블리스 오블리제를 외칠만한 자격도 그만한 위치도 지식도 능력도 모든 것이 부족한 나이지만 내가 사회에 조금이나마 도움이 되는 일이 무엇인가?

그건 아직도 건강한 육신과 봉사하겠다는 마음가짐인 것 같다. 하나님은 이웃을 위해 '네 이웃을 네 몸과 같이 사랑하라' 고 말씀하셨다. 2002년도부터 대학로 '밥피' 봉사로 시작해서 교회 노숙자 봉사 지금은 방배노인종합복지관 어르신 식당봉사를 하면서 많은 것을 느낀다. 나는 자원봉사의 진정한 의미가 무엇인지는 잘 몰라도 지금까지 살아 온 것은 작지만 내가 가지고 있는 것도 안락한 나의 가정도 이 사회에서 얻은 덕분이 아닌가? 비록 소담하지만 이 기쁨, 이 행복은 내 이웃과 함께 한다면 가치가 있는 일 아닌가?

나를 포함하여 또 다른 환경에 있는 사람들의 평안과 안녕을 위하여 이 사회의 일원으로서 당연히 해야 하는 오블리제를 위하여 한층 더 영적상태에 도달하기 위한 신앙심을 위하여 봉사활동으로 또 다른 영역의 내 이웃과 어울리면서 얻는 또 다른 나 자신의 윤택함을 위하여 나는 오늘도 평범한 내 이웃을 만나기 위해 힘차게 걷고 있다.

✧ 이대생 어머니는 현재 복지관 한가람식당에서 7월 개관이후부터 지금까지 꾸준히 어르신들을 위해 배식봉사를 해주시고 계십니다.



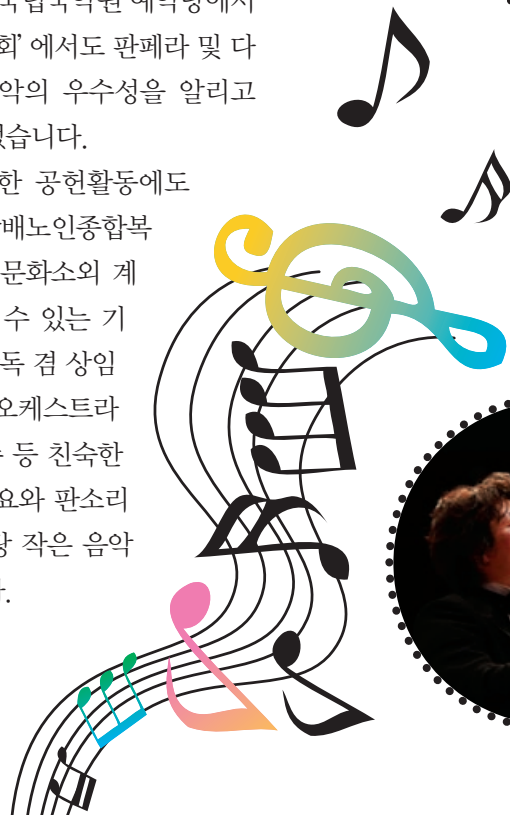
어르신들께 아름다운 국악의 세계에 초대합니다.

오케스트라 아리랑은 우리 고유의 전통 음악을 바탕으로 민족의 혼이 담긴 진취적이고 발전적인 국악 관현악의 비전을 제시하며, 이를 통한 대중화와 세계화를 목표로 2008년 4월 13일 순수 민간 음악 단체로 창단된 단체입니다.

오케스트라 아리랑은 국악을 세계인의 음악으로 재창조하는 작업을 하고 있습니다. 아리랑을 재조명하고, 우리 고유의 판소리와 서양의 오페라를 접목시킨 한국적 뮤지컬 퓨전국악 '판페라' (Pansori+Opera)라는 새로운 음악 장르를 선보여 국악계는 물론 문화계의 주목을 받고 있습니다.

지난 2009년 4월 19일 국립국악원 예악당에서 열린 창단 공연에서 첫선을 보인 판페라 '쑥대머리'-(춘향이 옥중에서 부르는 소리대목-작곡:박승희, 소리:오지운)는 열광적인 호평을 받은바 있습니다. 이후 2009년 10월 30일 국립국악원 예악당에서 열린 '아리랑과 함께하는 이웃사랑 음악회'에서도 판페라 및 다양한 퓨전국악 연주를 선보여 우리 음악의 우수성을 알리고 대중에게 친숙하게 다가오는 계기가 되었습니다.

오케스트라 아리랑은 지역사회를 위한 공헌활동에도 관심을 가지고 2009년 11월부터 우리 방배노인종합복지관에서 월 1회 작은 음악회를 개최해 문화소외 계층인 어르신들에게 새로운 문화를 접할 수 있는 기회를 제공하고 있습니다. 박승희 음악감독 겸 상임 지휘자, 오지운 명창, 봉사를 실천하는 오케스트라 아리랑단원들의 가야금, 피리, 장구 독주 등 친숙한 악기 연주와 쉽게 따라 부를 수 있는 민요와 판소리를 함께 배울 수 있는 오케스트라 아리랑 작은 음악회에 많은 관심과 참석, 지원을 바랍니다.



자 | 원 | 봉 | 사 | 자 | 모 | 집

방배노인종합복지관에서는 따뜻한 나눔의 손길, 자원봉사자를 기다리고 있습니다. 다양한 봉사활동을 통하여 노인 복지의 현장을 직접 느끼고, 따뜻한 감동과 사랑을 함께 하실 분들의 많은 참여 부탁드립니다 ^^

활동분야	활동가능시간	자격요건
경로식당	월~금 09:30~14:30	성인 봉사자
이·미용실	월~금 10:00~16:00	이·미용 봉사자
사회교육실 출석체크	월~금 09:30~16:30	무관
사회교육 강사	월~금 09:00~17:00	교육가능자
차량지원 및 동행	월~금 09:00~18:00	운전면허 1종
어르신케어	월~금 09:00~18:00	성인봉사자
미술치료,음악치료 등	월~금 09:00~18:00	치료 가능자
밀반찬배달	화, 목 13:30~18:00	포장 및 배달봉사자
독거어르신 말벗	주·회 무관	성인 봉사자
행정업무	월~금 09:00~18:00	대학생 or 워드사용 가능자
전문상담	월~금 09:00~18:00	법률, 세무, 심리상담 가능자
이용안내	월~금 09:00~18:00	이용상담 가능자
물리치료 보조	월~금 09:00~17:00	의료관련 봉사 유경험자
사위실 관리	월~금 09:00~17:00	학생 및 어르신 봉사자
체력단련실	월~금 09:00~13:00	관련학과 학생 및 헬스트레이너
골프퍼팅	월~금 09:00~15:00	성인봉사자

※ 시간 및 요일은 조정가능합니다 ^^ / 한상이 사회복지사 ☎: 02-581-7992



나 | 누 | 는 | 사 | 람 | 들

후원자명단

[일반후원자] 이모영, 차영근, 정충우, 조경은, 이정희(한국노인인력개발원)

[단체후원자] KJ파이낸스, 한국코리아, 남산감리교회, 구산타워 구광길, 서울메트로, 롯데건설 강남사업소, 아리랑오케스트라, 이수역국민은행, 퇴번호프 사당역점, 남궁야, 방배꾸꾸미, 알파문구 사당역점, 주래등, 낙원떡집, KT링크스 서초지사, 파스텔CM, 하리카여행사, 삼성생명 방배 본지점, 서울특별시노인복지관협회, 종로노인복지관, 자양4동어린이집, 송파노인복지센터, 춘강, 일산호수의원, 효사랑요양보호사교육원, 성모 노인복지센터, 평택시노인요양원, 매화종합사회복지관, 서호노인복지회관, 수원광명의원, 낙산사, 조계종 안홍사, 파라밀요양원, 용인가정봉사원, 삼전종합사회복지관, 군포시매화어린이집, 부곡종합사회복지관, 까리마스 방배종합사회복지관, 서울카톨릭사회복지회, 평택북부경로의원, 평택 북부노인복지관

[물품개입후원자] 최종돈, 지건영, 김용진, 정동준, 이맹언, 주구석, 임문영, 조원석, 전병주, 최경림, 강정식, 최은정, 차연숙

[물품단체후원자] CJ건설, CJ오쇼핑, 서울메트로, 건강보험공단 서초북부지사, 국순당, (주)하림, SK건설 강남사업소, GS건설 강남사업소, 예가 안경, 삼성물산, 크라운베커리 사당점, 신세계 강남점, 고려은단, 백옥생 서초점, 경일 문동현, 한국잡지협회, 파스텔CM, 코리아페차산업, 한국 타이어복지재단, 보성푸드빌, 우리은행(서초구청점), KJ파이낸스, 호동전복, 흥국생명(서대문 지점)

2009년 후원금 수입 및 지출내역서

구분	수입	지출	비고
결연후원금	10,000	-	
사업후원			
일반사업 후원금	10,787,850	9,322,850	구산타워 구광길 외 44명
외부공모 사업후원금	30,000,000	29,555,494	KJ파이낸스 조순세대지원사업 한국코리아국제운송
합계	40,797,850	38,878,344	잔액 1,919,506원

자 | 원 | 봉 | 사 | 자 | 활 | 동 | 현 | 황 (2009. 6. 1~12. 31)

상담 이명순, 신강은, 윤명애, 강선옥, 정은아, 최재완

사회교육

[개인봉사자] 이경애, 양승애, 심보경, 최순임, 강정식, 김동만, 신태하, 이영희, 김진은, 최수만, 김종진, 장용주, 권영재, 진세현, 임병태, 김명설, 정동준, 이희자, 강보배, 이명옥, 이주영, 정한복, 윤판순

[단체봉사자] 내일신문 (핸드폰교육봉사자) 윤진근, 송영하, 심재진, 이성현, 손준영, 김윤정, 배재현, 이선우, 김현경, 박미진, 이영선, 송나경, 신혜경, 유재경, 구자윤, 김희정, 유보금, 최유리, 김태인, 이선미, 설현주, 박동수, 박정길, 백수진, 신승철, 정지숙 마포평생학습관 김동광, 민태형 한국은퇴자협회 김한복, 신웅배, 김진은

재가복지

[밀발천서비스] 김부자, 최은정, 박경희, 가정자, 함복남, 김지향, 정공순, 김경애, 김학숙, 윤용운, 박종열, 전미숙, 김춘한, 한영이, 조진영, 서향식, 김홍아, 손원태, 오 영, 고운호, 배성호, 윤병훈, 강성순, 문성자, 김희정, 이명자, 송춘자, 강현수, 박광옥, 박순자, 오영숙, 박지현, 이정아, 송선하, 최혜순, 이재인, 김진중, 이지현, 허재홍, 조소현, 박선희, 천정숙, 이명자, 정승희, 이상열, 박현진, 조기형, 김재향 사당성당(순결하신 모후 사랑의 샘) 안필순, 양원자, 김유래, 장윤희, 김행순, 이명자, 김옥분

[주거환경개선서비스] 동국대 행정대학원원우회

[야외나들이] 김학숙, 김홍아, 송춘자, 김진희

의료지원 김세환, 전나미, 김복준, 황차이 라임프로치과 정기천 원장, 김영심 치위생사 효명한의원 송동석 원장

기능회복 박덕주, 박지은, 한수덕, 김순암, 김영옥, 문현경, 박은정, 김지은

복지후생 - 경로식당

[개인봉사자] 송미호, 정순자, 이경수, 박용교, 한희경, 장미희, 정계숙, 신경자, 이성구, 허선자, 강영수, 백원숙, 홍승희, 김동희, 이대생, 백영애, 유재연, 민영옥, 구영미, 이복희, 김영순, 김은경, 김학숙, 안동선, 공용주, 권근영, 임혜경, 이경화, 김종희, 박명화, 이난형, 허분자, 이미란, 최복란, 박기분, 김선순, 이미선, 이희순, 김선희, 최미자, 박보영, 최강희, 최희주, 변현숙, 최미영, 고상윤, 이상돈, 김진현, 김미라, 이윤정, 김종희, 김선영, 박대희, 윤병훈, 문성자, 김희정, 박순자, 고영복, 오영숙, 김영주, 정주희, 박태희, 문정민, 최정여, 이세미, 변희정, 임신자, 정순자, 임경희, 이명자, 박인애, 김양자, 정은아, 양태순, 오영애, 정문홍, 이정훈, 전종현, 안인선, 김동순, 박호성, 안정희, 이정순

[단체봉사자] 한국노인인력개발원 조남범, 정미애, 양철이, 이영지, 김장일, 조혜진, 윤나연, 이용현, 신수경, 원신원, 정종호, 김석경, 방효정, 이현미, 신희곤, 김종구 웅산성당 레지오마리애 유귀옥, 김정순, 이승자, 김복순 국민건강관리공단 서초북부지사 원지연, 이근환, 김홍태, 김지희, 김영수, 조성희, 김민구, 서영일, 신민호, 사병석, 황희연, 양연옥, 김원식, 김윤직, 송영지, 심명순, 조영현, 김창인, 이 현, 이은미, 노태규, 정동석, 주홍국, 이래연, 이병로 대한적십자사 서초지회 하의순, 한유경, 김진수, 김영애, 김순영, 유주소자, 김영진, 전옥순, 임영숙 서울도시철도공사 박기홍, 신재용, 진성원, 김문곤, 민경호, 김동성 ROTC서초지회 민운규, 김진덕, 윤재호, 박한수, 이병일, 이학균, 이종무, 이인근, 박영환, 박진서, 정찬성, 박철성, 김경애, 이현주, 장충근 삼성생명 방배본지점 한혜숙, 최정수, 최옥주, 박선희, 윤영미, 김경년, 김관민, 이종임 노인선원 썬덤봉사팀 전순자, 황태분, 김정숙, 최명수, 정영표, 황희숙, 강동희, 현영정, 심미화, 김현숙, 전수옥, 이정옥, 정양희, 박영옥, 이경숙 삼성물산 박승빈, 고명기,

임승택, 배영한, 김정민, 이수연, 김혜란, 김주원, 유성옥, 백진선, 오승택, 김희숙, 노세관, 성석기, 홍한중, 유성택, 구본길, 임형훈, 조현정, 남동우, 안현주, 서상연, 김영오 SK건설 강남사업소 최금진, 유지호, 박은정, 남정숙, 김정숙, 문자연, 최윤경, 정재우 조계중사회복지법인 자원봉사단 이구회 이복선, 안정희, 황명숙 신세계강남점 방지연, 임설아, 윤종대, 성승은, 심지선, 김유림, 박미경, 이단비, 서혜진, 남언희, 이지혜, 김인숙, 서은애, 강루비, 박윤희, 이윤주, 박상석, 서혜리, 홍 별, 김연진, 박태영, 김부덕, 서승인, 정옥희, 박서연, 우선희, 배화순, 서진화, 임하나, 주미경, 노지혜, 문민숙, 김상영, 윤혜경, 배성환, 신정숙, 한미선, 박미선, 우선영 포스코건설 김승찬, 임성훈, 김홍규, 한아름, 성재훈, 조충연, 배균한, 노재현, 정문홍, 김택겸, 조병노, 노유나, 장구익, 하형진, 이승덕, 문정관, 김영희 롯데건설 강남사업소 한세영, 김명진, 이정자, 송경순, 최은영 방배2동 책사랑방 민병원, 김인숙, 구은희, 김경열 방송통신대학가정학과 김호경, 서연임, 이혜숙, 박인희, 허은영, 강정구, 정춘화, 이명자, 위현숙, 유순옥, 백진자, 김주연, 박순옥, 유혜숙, 이영희, 문정희, 김영애, 전혜홍, 이금영, 김종란, 이은하, 조정자, 이선남, 서인자, 최춘화 삼성SDS 노병우, 안수영, 손준영, 김종철, 송민지, 한덕규, 박현태, 최재원, 이경재, 한동희, 송관식, 장세준, 이세희, 김철순, 이동화 양파모임 오경자, 박효숙, 김경숙, 이연옥, 서정임, 강재숙 방배4동성당 레지오팀 김주연, 이주연, 최시내, 정혜숙, 장운선 방배2동 통장 정원희, 동정희, 강부연, 오숙자, 이경애, 방배2동, 새마을부녀회, 조항자, 이정희, 임옥자, 서태남, 권경자, 손숙희 금강선원 구분주, 이유재, 임향순, 김연웅, 오순옥, 오윤실 대우건설 강남사업소 김종완, 이 근, 정길용, 박정아, 정승희

복지후생 - 이마음실

김미영, 이호정, 박지훈, 최란희, 정선희, 박정은, 최익중, 진은주, 이정숙, 조성주, 이현정, 김정임, 심은희, 이은수, 우동희, 이현정, 김명희

주간보호센터

신경자, 이복희, 홍인식, 김선영, 조남일, 조성식, 이종매, 박슬기, 박규화, 김유나, 문정관, 장구익, 노유나, 김택겸, 서장일, 이혜경, 임지혜, 정영숙 (방주교회) 윤애순, 안성균

업무보조

이경수, 김태훈, 최동근, 장윤정, 김영순, 김태호, 김상훈, 임두현, 김은경, 강예림, 정규형, 신강은, 고시은, 변현숙, 오수정, 김선영, 김재봉, 임현태, 박지현, 이혜영, 이병관, 선병진, 최영진, 이현정, 김하늬, 김영옥, 이재인, 임채훈, 박현정, 고지연, 권희수, 박지혜, 김준기, 김미라, 채희문, 신보람, 채성희, 황보다희, 박재림, 박상현, 김진이, 김미소, 이재무, 최은진, 이의랑, 한효리, 이민지, 최미선, 김애슬, 이정현, 김가영

[단체봉사자] 경희대 온세미로 봉사팀 이득재, 하승아, 김빛나, 조정래, 이병관, 이진솔, 박준호, 김주희, 김다예, 서미리, 남동희, 김바다, 김샛별, 강인희, 박아름, 김빛나, 윤영실, 윤혜미, 나병호 방배경찰서전의경여머니회 박금자, 이일순, 윤정숙, 강성래, 박정자, 박동자, 나소녀, 심말남, 정영자, 고영순, 문명순, 이명자, 김경애, 손혜숙, 강성심, 김희자 동작 자원봉사은행 풍선봉사팀 송죽순, 황영숙, 배옥임, 권태순, 김명애, 조옥순, 신부순, 최경숙, 홍정분 사당성당 여화순, 이명순, 이영애, 공정순, 이경란, 조종수, 박인숙, 이봉자, 이갑순, 박영신, 양애자, 박종열, 신미균, 오숙자, 안순옥, 김복순 이수초등학교 녹색어머니회 김종미, 박미영, 나군자, 김은경, 김보경, 강광재, 김 옥, 최은주, 이용주, 안금순, 최선숙, 임민희, 김성희, 서경래, 김현주, 전미숙, 김민진, 오윤경, 조기자, 유선애, 박지혜, 김동희, 이금숙, 하소영, 조정희, 김민환, 임세리, 김정자, 정은영, 윤용운, 유순애, 채준임, 김옥진, 권혜진

※ 명단에서 누락되신 분들께서는 복지관으로 꼭 연락주세요. 다음호에 기재하도록 하겠습니다. ☎ : 02-581-7992

저는 이렇게
했습니다.



김주영

안녕하세요 복지관의 막내 귀염둥이 김주영 사회복지사입니다. 사회교육 담당자로서 개관을 하면서 어르신들과 함께 울고 웃으며 벌써 1년이 다 되어갑니다. 앞으로도 어르신들의 멋진 강좌를 위하여 노력하겠습니다.

송민주

안녕하세요 안내데스크에서 맨 먼저 어르신들을 맞이하는 상담 및 복지후생 담당 송민주 사회복지사입니다. 앞으로도 어르신들이 복지관에 들어서시는 순간 행복한 기분이 드시도록 최선을 다하겠습니다.



이은비

안녕하세요 저는 복지2팀에서 재가복지를 담당하는 이은비 사회복지사입니다. 항상 어려운 어르신들에게 어떤 도움을 줄 수 있을까 연구하고 노력하는 복지사가 되도록 노력하겠습니다.



이향우

안녕하세요 어르신들의 일자리 고민을 해결해 드리는 노인일자리사업 담당자 이향우 사회복지사입니다.

어르신들의 일자리에 대한 고민해결 저한테 맡겨주세요.^^



손상균

안녕하세요 어르신들의 든든한 버팀목 총무과의 손상균입니다. 항상 어르신들께 웃는 얼굴과 몸짓으로 행복을 선사해 드리겠습니다.



김성은

안녕하세요 기획·홍보 및 가정봉사원 담당 김성은 사회복지사입니다. 어르신들이 어떤것을 원하시는 지 제일 먼저 귀 기울여 듣겠습니다.



• 2009년 직원교육 실시 내용



교육일시	내용	주최/교육장	참석자
2009. 05. 06 ~ 05. 08	1일차- 국가정보시스템 2일,3일차- 사회복지재무회계실무교육	서울시사회복지협의회	정유리
2009. 05. 09	노인복지관 견습을 통한 실무능력 함양	종로노인종합복지관	배수연외 7명
2009. 05. 11	직장예절 및 인사예절	방배노인종합복지관	전직원 23명
2009. 06. 13	복지관 직원 직무교육	방배노인종합복지관	전직원 23명
2009. 07. 31	서류작성법 및 회계서류작성 교육	방배노인종합복지관	직원 19명
2009. 08. 14	위생교육	한국식품공업협회	장복순
2009. 08. 17	2009년 17차 사회복지인증요원 양성교육	서울시사회복지협의회	한상이
2009. 08. 18	2009 서초구 자원봉사사수요기관 간담회	서초구자원봉사센터	한상이
2009. 09. 18	인권보호 및 안전교육	방배노인데이케어센터	최현호외 7명
2009. 09. 24	서초구 재가복지실무자 정기모임	서초재가복지실무자모임	권종현, 이은비
2009. 09. 30	경로당활성화지원협의회 간담회	대한노인회, 서초지회	권종현, 이은비
2009. 10. 15	2009년 영양사 위생특별교육	대한영양사협회	장복순
2009. 10. 26	자원봉사 관리자 역량강화를 위한 파워포인트 교육	서초구자원봉사센터	한상이
2009. 10. 28	치매노인을 대할 때의 마음가짐	서초구치매지원센터	최현호외 4명
2009. 10. 29	노인복지관 프로그램 매뉴얼 교육	서울복지재단	김성은, 송민주
2009. 11. 06	자원봉사관리자 역량강화 교육	서초구지역사회복지협의회	한상이
2009. 10. 28	신입사회복지사 보수교육	한국사회복지사협회	이향우
2009. 11. 12	사회복지시설 온라인보고 교육	보건복지가족부	김주영, 정유리
2009. 10. 29	자동판매기 신규영업자 위생교육	한국휴게음식업중앙회	주현석
2009. 10. 23	방배노인복지관 소방교육 실시	방배노인종합복지관	전직원 23명
2009. 11. 20	신입사회복지사 보수교육	한국사회복지사협회	한상이
2009. 12. 11	서울형 노인복지 발전방안 대토론회	서울특별시	이상현, 최현호
2009. 11. 05	2009 중간관리자 보수교육	한국사회복지사협회	이상현외 4명
2009. 11. 24	2009 추계 전국노인복지관대회	서울특별시	신지희
2009. 12. 02	서초품앗이 사업설명회	서초품앗이센터	한상이
2009. 12. 14	2010년 노인일자리사업 설명회	한국노인인력개발원	이향우
2009. 12. 08	2010년 서울특별시 사회복지기금지원사업 설명회	서울특별시	신지희
2009. 12. 29	행복한 모바일세상교육 및 사업설명회	한국노인종합복지관협회	김주영

• 서초구립방배노인종합복지관 2009년 결산서 총괄표

(단위 : 천원)

세입					세출				
구분		예산액	결산액	증감	구분		예산액	결산액	증감
보조금수입	경상운영보조금	500,000	500,000	-	사무비	인건비	438,042	434,285	△ 3,757
	무료급식보조금	22,420	18,900	△ 3,520		운영비	67,135	66,392	△ 743
	밀반찬보조금	7,040	6,791	△ 249		업무추진비	6,750	6,750	-
	노인일자리보조금	83,050	83,050	-	사업비	재산조성비	25,064	25,064	-
	바우처보조금	26,082	12,853	△13,229		보조금사업비	164,065	112,761	△51,304
	복지기획보조금	4,200	4,200	-		실비사업비	154,060	119,895	△34,165
사업수입	외부지원사업수입 (시니어아카데미)	3,096	3,096	-		후원사업비	42,500	38,878	△ 3,622
	사업수입	161,060	152,729	△ 8,331		외부지원사업비	3,096	3,096	-
	후원금	42,500	40,798	△ 1,702		주간보호사업비	29,892	8,800	△21,092
	법인전입금	35,000	35,000	-		법인사업비	6,904	6,890	△ 14
	주간보호센터수입	53,060	28,425	△24,635		잡지출	2,492	1,695	△ 797
	접수입	2,492	2,422	△ 70		차기 이월금	-	63,758	63,758
	합계	940,000	888,264	△51,736		합계	940,000	888,264	△51,736

서초구립 서정어린이집

2009년 7월 한 건물의 방배노인종합복지관과 함께 문을 연 서초구립 서정어린이집은 「건강하고, 슬기롭고, 아름답게 자라자」라는 원훈 아래 하루 12시간 개방하여 전문 보육교사들의 지도하에 수준 높은 보육내용과 방법을 도입하여 영아 보육에 질적 향상을 도모하고자 최선의 노력을 다하고 있습니다. 영아전담의 특색에 맞춰 정서적 안정을 돕는 베이비 마사지, 영아들의 심리적 안정을 돕는 음악 중점 활동, 집중력과 고른 발달을 도와주는 키즈요가 프로그램을 진행하고 있습니다.

가정과 기관의 신뢰와 정보교환을 위해 연 2회 부모참여 행사를 진행해 아이들의 평소생활과 보육 정보 등을 교환할 수 있는 시간도 마련하고 있습니다. 또한 다양한 요리활동을 통해 먹는 즐거움뿐 아니라 만드는 즐거움, 나누는 즐거움을 함께 경험하고 있습니다. 아이들의 안전하고 건강한 생활을 위해 소방훈련, 안전교육활동도 매월 이루어지고 있습니다.



○ 어린이집 운영현황

〈보육시간〉

- 평일 : 오전 7시 30분 ~ 오후 7시 30분
- 토요일 : 오전 7시 30분 ~ 오후 3시 30분
- 휴원 : 공휴일, 국경일

○ 교사현황

- 원장 (1명), 교사 (9명), 조리사 (1명)

문의 02)581-7227



후원안내

사계절 산타가 되어주세요^^

힘들고 외로운 이웃들에게 우리의 아름다운 사랑 나눔은 큰 버팀목이 되어 다시 일어설 수 있는 희망의 선물이 됩니다.

우리 주변을 사랑으로 채우는 아름다운 습관, 함께 시작해 보실래요?

〈후원참여〉

□ CMS

CMS 후원신청서에 해당 항목을 기입하시어 팩스(02-581-7991)나 복지관으로 제출해 주시면 매달 후원자님께서 약정한 날짜에 맞춰 후원금액이 후원자님의 계좌에서 자동인출 됩니다.

□ 모금함 후원

상점이나 음식점, 사업장 등에 모금함을 비치하여 수거된 금액으로 지역사회 내 저소득 노인분들을 돕는 따뜻한 이웃사랑 실천입니다.

※ 모금함 비치 후원신청

(문의전화 : ☎02-581-7992)

(담당 : 한상이 사회복지사)

〈후원참여방법〉

본 기관을 직접 방문하시어 납부하실 수 있습니다.

□ 무통장입금 / 계좌자동이체

• 계좌번호 :

– 지정후원 우리은행 1005-401-449337

– 비지정후원 우리은행 1005-001-449339

• 예금주 : 방배노인종합복지관

※ 자동이체 신청 시 기본인적사항과 후원의 종류(일반/결연)를 알려주십시오.

□ 물품후원

전화 또는 내방하여 후원물품을 전달하실 수 있습니다.

※ 법인세법 제18조와 소득세법 제24조에 의하여 연말정산 시 소득공제 혜택을 받을 수 있습니다.

〈후원안내〉

분야	후원내용
결연후원	경제적으로 어려운 어르신들과 1:1결연을 통해 매월 생활비의 일부를 지원하는 지속적이고 꾸준한 나눔입니다.
사업후원	무료급식, 밀반찬도시락 지원, 프로그램 및 행사 등 복지관 사업비후원
물품후원	생필품, 부식, 가전제품 등 저소득 어르신들의 일상생활에 필요한 물품후원

어르신을 모십니다

방배노인데이케어센터에서는 보약보다 귀한 경료효친의 마음을 담아 치매, 중풍 노인성 질환 어르신을 편안하게 돌보아드립니다.

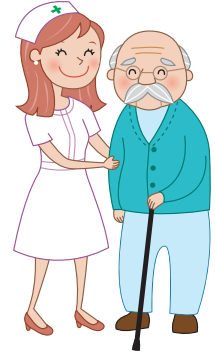
- **이용대상** : 장기요양보험 등급어르신(1~3등급 판정자)
- **이용시간** : 08:00~22:00 (월~금) 송영시간포함
- **구비서류** :
장기요양인정서 사본 1부, 주민등록등본 1부,
건강진단서 1부, 반명함 사진 2장, 국민기초생활
수급권자증명서 1부(해당자)
- **이용료** : 본인부담금 + 비급여

등급	1등급	2등급	3등급
1일 추가 (8시간 기준)	41,600원	37,900원	31,900원
1일 본인부담금 (15%)	6,240원	5,680원	4,780원
비급여 (식대 및 간식)	1월 60,000원		

※ 수급권자 어르신들은 무료로 이용 하실 수 있습니다.
※ 등급외자 분들은 별도의 상담 후 자비부담으로 이용하실 수 있습니다.

○ 주요프로그램 :

중식 및 간식서비스,
물리치료, 원예치료,
미술치료, 웃음치료,
노래교실, 민요교실,
레크리에이션, 생신잔치,
이미용 서비스 등



서초구립방배노인데이케어센터
서초구립방배노인방문요양센터

☎ 02-581-7992

☎ 070-8676-3393

방문요양 / 방문목욕

오랜 경험과 교육을 받은 1급 요양보호사 지금 가정으로 찾아갑니다.

○ 방배노인방문요양센터

요양보호사 1급 자격을 갖춘 전문인력이 직접 가정으로 방문하여 체계적이고 전문적인 서비스를 제공함으로 건강하고 행복한 노후를 보낼 수 있도록 지원하는 노인장기요양보험 지정기관입니다.

○ 이용 대상

국민건강보험공단에서 장기요양보험 1, 2, 3등급 판정을 받으신 분

○ 서비스 내용

- 신체지원 : 세면도움, 구강관리, 머리감기기, 옷갈이 입히기, 식사도움, 채워변경, 이동도움,

신체기능의 유지/증진, 화장실 이용

- 가사 및 개인활동 지원 : 취사, 청소 및 주변정돈, 세탁, 외출시 동행, 일상업무 대행
- 정서지원 : 말벗, 격려 및 위로, 생활상담, 의사소통도움
- 목욕도움

○ 이용료

방문요양	1일 추가(4시간 기준)	39,500원
	1일 본인부담금(15%)	5,920원
방문목욕	1회 추가	39,590
	1회 본인부담금(15%)	5,940원

※ 수급권자 어르신들은 본인부담금 없이 무료로 이용하실 수 있습니다.





◎ 대중교통 버스 이용시

- 광역(R) 9502번
- 간선(B) 363번
- 지선(G) 4418번, 4212번, 5524번, 5412번, 9504번, 4425번
- 마을(G) 동작09번, 동작20번, 서초06번

◎ 대중교통 지하철 이용시

- 이수역(7호선)6번출구로 나와 사당역방면 도보 약 5분거리
- 충신대입구(4호선)2번출구로 나와 사당역방면 도보 약 7분거리
- 사당역(2, 4호선)11번출구로 나와 이수역방면 도보 약 4분거리



사 회 복 지 법 인 연 쏫 마 읍

서초구립 **방배노인종합복지관**

서울특별시 서초구 방배동 455-11 방배노인종합복지관

전화. (02)581-7992 팩스. (02)581-7991 홈페이지. www.bbsenior.org